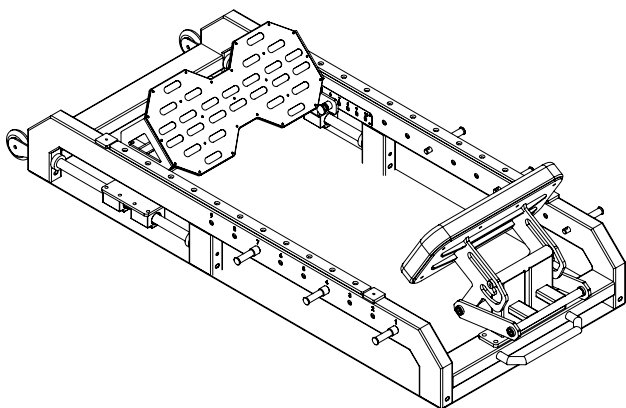


IRONSIDE®

IRONSIDE GLUTE DUAL HIP THRUSTER

A081122043021



Estimado cliente:

Gracias por elegir IRONSIDE. Este documento contiene la información necesaria para sacar el máximo provecho de su equipo: instrucciones de instalación, uso correcto, mantenimiento, y los canales disponibles para soporte técnico y garantía.

Le recomendamos leerlo con atención antes de comenzar a usar el producto y mantenerlo accesible para consultas futuras.

REGISTRO DE COMPRA

Complete estos datos con la información de su boleta o factura. Puede también conservar una copia digital del comprobante original (PDF o JPG) como respaldo válido para solicitudes de mantenimiento, reparación o garantía.

FECHA DE COMPRA

NÚMERO DE COMPRA

Si tiene dudas durante el armado, no avance. Contáctenos antes de continuar. Un error en el proceso de ensamble puede afectar la seguridad del equipo y las condiciones de garantía.

Para consultas técnicas, reclamos o para hacer efectiva su garantía, contáctenos a través de WhatsApp desde nuestro sitio web o directamente con nuestro equipo de Servicio al Cliente.

www.ironside.cl
www.ironside.com.ar
www.ironside.com.mx

ÍNDICE

INSTRUCCIONES DE SEGURIDAD	04
ASUNTOS QUE REQUIEREN ATENCIÓN	06
LISTA DE PIEZAS	07
GUÍA DE ARMADO	09
MANTENIMIENTO	10
GARANTÍA	11

INSTRUCCIONES DE SEGURIDAD

Es responsabilidad exclusiva del comprador leer el manual del propietario, las etiquetas de advertencia y dar instrucciones a todas las personas sobre el uso adecuado del equipo. Es importante comprender cada advertencia en su totalidad. Se recomienda que todos los usuarios estén informados sobre la siguiente información antes de utilizar el equipo.

ADVERTENCIAS DE SALUD

- Antes de comenzar cualquier programa de ejercicio o acondicionamiento, debes consultar con tu médico personal para determinar si necesitas un examen físico completo. Esto es especialmente importante si eres inactivo, estás embarazada o padeces alguna enfermedad.
- Si en algún momento durante el ejercicio te sientes débil, mareado o experimentas dolor, detén el ejercicio de inmediato y consulta a tu médico.
- Para evitar dolores musculares y tensiones, inicia cada entrenamiento con estiramientos y calentamientos, y finaliza cada sesión enfriándote y realizando estiramientos.
- Si detectas daños en piezas pequeñas, deja de usar el equipo de inmediato y contacta con la empresa o agencia donde lo compraste para realizar el cambio. Instala las nuevas piezas correctamente y asegúrate de que las uniones y partes móviles estén bien ajustadas para evitar peligros durante su uso.
- Los padres u otros adultos supervisores deben vigilar de cerca a los niños si el equipo se usa en su presencia.

INSTALACIÓN

- Se recomienda que todo el equipo:
- Esté asegurado o instalado sobre una superficie sólida y nivelada para estabilizarlo y eliminar movimientos o vuelcos durante el entrenamiento.
- Se instale en un lugar con ventilación suficiente para garantizar un funcionamiento adecuado.
- Se coloque con un espacio suficiente a su alrededor para que todos los ejercicios puedan realizarse de manera segura.
- Se recomienda que haya al menos 1 metro de espacio alrededor del equipo en las áreas donde se requiera acceso para ejercitarse.

USO ADECUADO

- Antes de usar este equipo, por favor, lee las siguientes instrucciones de seguridad y cúmplelas.
- Ensambla el equipo siguiendo las instrucciones de montaje.
- Ten cuidado y utiliza herramientas adecuadas para el ensamblaje. Pide ayuda si encuentras algún problema.

- No uses limpiadores corrosivos para limpiarlo.
- Usa ropa y calzado adecuado para el ejercicio a fin de evitar accidentes.

INSPECCIÓN

- No utilices ni permitas el uso de ningún equipo que esté dañado o tenga piezas desgastadas o rotas. Para todos los equipos de Ironside, usa únicamente piezas de repuesto suministradas por Ironside.
- Asegúrate siempre de que todas las tuercas y tornillos estén bien ajustados antes de cada uso.
- Conserva las etiquetas y placas de identificación; no las retires por ninguna razón, ya que contienen información importante.
- Mantenimiento del equipo: el mantenimiento preventivo es clave para el funcionamiento óptimo del equipo. Asegúrate de seguir nuestros consejos de mantenimiento para garantizar el correcto funcionamiento continuo de tu equipo Ironside.
- Antes de cada uso, examina todos los accesorios aprobados para su uso con el equipo Ironside en busca de daños o desgaste.
- Si tu equipo Ironside parece dañado o desgastado, no intentes usarlo ni repararlo por tu cuenta.

ADVERTENCIA DE USO

- Es responsabilidad del comprador instruir a todos los usuarios sobre los procedimientos correctos de operación de todo el equipo Ironside.
- Mantén a los niños alejados de todas las partes móviles. Los padres deben supervisar de cerca a los niños si el equipo se utiliza en su presencia.
- No uses ropa suelta ni joyas al utilizar el equipo. También se recomienda que los usuarios recojan el cabello largo para evitar el contacto con las partes móviles.
- Asegúrate de que cualquier persona que no esté utilizando el equipo se mantenga alejada del usuario, los accesorios y las partes móviles mientras la máquina esté en funcionamiento.

CONSERVA ESTE MANUAL DE INSTRUCCIONES PARA USO Y REFERENCIA FUTUROS.

ASUNTOS QUE REQUIEREN ATENCIÓN

Las instrucciones de este manual de usuario están diseñadas para facilitar el armado del equipo de fuerza.

Lea las siguientes precauciones antes del armado:

1. Debido al tamaño y peso del equipo, seleccione un área cercana a la ubicación final prevista para el armado y asegúrese de contar con suficiente espacio de entrenamiento.
2. Coloque todas las piezas en un área limpia y retire los materiales de embalaje.
3. Nota: No deseche los materiales de embalaje hasta completar el armado final.
4. Salvo que se indique lo contrario, asegúrese de que todos los tornillos estén bien ajustados para evitar que se aflojen.
5. Siga los pasos de armado para garantizar que todas las piezas queden correctamente instaladas.
6. El armado puede ser realizado por dos personas.
7. Revise la lista de empaque para confirmar que todas las piezas estén incluidas.

LISTA DE PIEZAS

N.º	N.º EN DIAGRAMA	NOMBRE	CANT.
1	1	Cojín del respaldo	1
2	2	Conjunto del respaldo	1
3	3	Conjunto de pedal	1
4	4	Estructura base de soporte	1

- El número de referencia utilizado en las instrucciones corresponde a la columna “Nº DE DIAGRAMA”

HERRAMIENTAS REQUERIDAS

N.º	ESPECIFICACIÓN	NOMBRE DEL COMPONENTE	CANT.
1	M8*20	Tornillos hexagonales externos	4
2	M8*20	Tornillos de cabeza avellanada	22
3	M8*75	Tornillos de cabeza cilíndrica	16
4	M12*80	Tornillos hexagonales externos	4
5	M10*120	Tornillos hexagonales externos	8
6	M10*20	Tornillos hexagonales externos	4
7	M8*20	Tornillos de cabeza cilíndrica	8

GUÍA DE ARMADO

DIAGRAMA 01

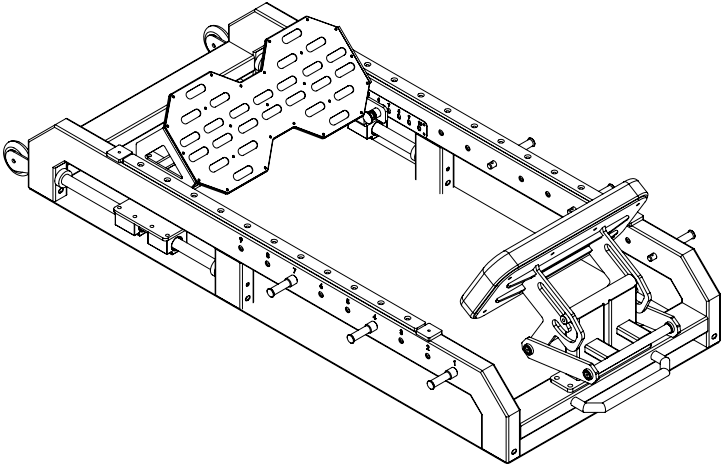
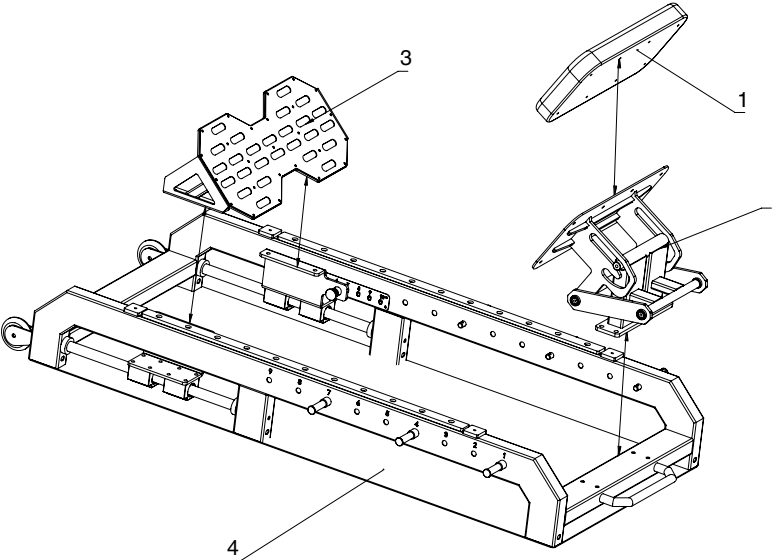


DIAGRAMA 02



PASOS DE INSTALACIÓN

Nota: Excepto los tornillos de unión de la estructura principal, no apriete completamente ningún otro tornillo hasta finalizar el montaje. Ajuste ambos brazos móviles a la posición correcta y asegúrese de que queden alineados antes de realizar el apriete final de toda la tornillería.

1. Fije el conjunto de pedal (N.º 3) a la estructura base de soporte (N.º 4) utilizando los tornillos correspondientes y ajuste el ángulo.
2. Instale el conjunto del respaldo (N.º 2) sobre la estructura base de soporte (N.º 4) utilizando los tornillos correspondientes. Nivele el ángulo y apriete los tornillos.
3. Fije el cojín del respaldo (N.º 1) al conjunto del respaldo (N.º 2) utilizando los tornillos correspondientes.
4. Verifique el ángulo de ajuste y apriete completamente todos los tornillos.

MANTENIMIENTO

FRECUENCIA	MANTENIMIENTO	PROCEDIMIENTO
Diario	Limpieza de tapizados y empuñaduras	Limpie los tapizados y las empuñaduras con una mezcla de agua tibia y una pequeña cantidad (10% o menos) de jabón neutro. Retire los residuos con un paño humedecido solo con agua. Asegúrese de secar completamente con un paño limpio y seco. No utilice productos de limpieza abrasivos ni disolventes agresivos.
Semanal	Limpieza del bastidor	Limpie la estructura del equipo con una mezcla de agua tibia y una pequeña cantidad (10% o menos) de jabón neutro. Retire los residuos con un paño humedecido solo con agua y seque completamente con un paño limpio y seco. No utilice productos de limpieza abrasivos ni disolventes agresivos.
Semanal	Inspección de tuercas y pernos	<p>Revise toda la máquina para detectar tuercas y pernos flojos y ajústelos según sea necesario. Si utiliza una llave dinamométrica, aplique los siguientes valores de torque:</p> <ul style="list-style-type: none"> • Perno de 1/2": 40 ft-lb • Perno de 3/8": 20 ft-lb • Perno de 5/16": 15 ft-lb <p>Si no dispone de una llave dinamométrica, ajuste los pernos firmemente con una llave de tubo o llave fija, evitando el apriete excesivo, ya que podría dañar el producto.</p>
Mensual	Inspección del bastidor	Inspeccione toda la estructura de la máquina en busca de signos de desgaste o daño. Si alguna pieza está desgastada o dañada, no permita el uso del equipo hasta que sea reparado con repuestos originales del fabricante. Inspeccione todas las piezas móviles para verificar su correcta alineación. Si detecta desalineación, no permita el uso del equipo hasta que se corrija.

GARANTÍA

PRODUCTO: Dual Hip Thruster IRONSIDE Glute

SKU: A081122043021

IRONSIDE otorga una garantía limitada para productos de la Línea Premier, válida a partir de la fecha de entrega, aplicable exclusivamente contra defectos de fabricación en materiales, componentes o ensamblaje.

La garantía será válida siempre que el producto haya sido utilizado, instalado y mantenido bajo condiciones normales de operación y conforme a las instrucciones establecidas en el presente manual.

La cobertura de garantía se aplicará de acuerdo con el tipo de componente, según se indica a continuación:

COBERTURA DE GARANTÍA

COMPONENTES CUBIERTOS	PERIODO DE COBERTURA
Marco estructural, sin incluir recubrimientos.	12 meses
Acolchado, cables y asas.	6 meses

CONDICIONES Y RESTRICCIONES

La presente garantía no será aplicable en los siguientes casos:

- Recubrimientos, pintura o acabados superficiales del producto.
- Desgaste natural derivado del uso continuo.
- Daños ocasionados por mal uso, uso indebido o uso distinto al especificado.
- Daños accidentales, golpes, caídas, cortes o alteraciones físicas del producto.
- Daños ocasionados por instalación, armado, operación o mantenimiento incorrectos.
- Modificaciones, reparaciones o intervenciones realizadas por personal no autorizado.
- Daños ocasionados por humedad, corrosión, exposición a condiciones ambientales extremas o agentes químicos.
- Uso del producto fuera de su capacidad, finalidad o entorno recomendado.

PROCEDIMIENTO PARA HACER VÁLIDA LA GARANTÍA

La garantía deberá solicitarse a través del canal oficial de IRONSIDE correspondiente al país de compra.

Para solicitar el servicio de garantía, el consumidor deberá presentar:

- Comprobante de compra.
- Fecha de compra o fecha de entrega del producto.
- Información del producto correspondiente.
- Evidencia visual clara de la falla reportada mediante fotografías o videos.
- Descripción detallada del problema presentado.

IRONSIDE revisará la solicitud y emitirá una respuesta en un plazo máximo estimado de 3 días hábiles, una vez recibida la información completa.

La garantía será válida únicamente en el país donde fue adquirido el producto.

CANALES OFICIALES DE ATENCIÓN POSTVENTA

Para solicitudes de garantía, soporte técnico, refacciones o accesorios, el consumidor deberá comunicarse con el canal oficial correspondiente al país donde adquirió el producto:

- **Chile:** soporte@ironside.cl | +56 9 7140 9362
- **México:** soporte@ironside.com.mx | +52 55 1387 9521
- **Argentina:** soporte@ironside.com.ar | +54 9 11 4412 2665

REFACCIONES, REPUESTOS Y ACCESORIOS

Para la adquisición de partes, componentes, accesorios, repuestos o consumibles, el consumidor podrá comunicarse mediante los canales oficiales de atención postventa correspondientes al país donde fue adquirido el producto.

La disponibilidad de refacciones, repuestos y accesorios estará sujeta al modelo del producto, inventario local y condiciones comerciales vigentes en cada país.